

國立臺灣歷史博物館蒐藏品災害緊急處理作業要點

中華民國 97 年 12 月 23 日臺史博典字第 09720023850 號函頒

中華民國 112 年 7 月 26 日臺史博典字第 1123001632 號函修正

- 一、國立臺灣歷史博物館(以下簡稱本館)為維護蒐藏品之安全，依「國立臺灣歷史博物館蒐藏政策」第五點及「國立臺灣歷史博物館及園區災害搶救暨緊急通報處理作業要點」，針對災害採取緊急處理措施，訂定本要點。
- 二、本要點所稱「蒐藏品」，指經正式入藏且存放於蒐藏庫之物件。
- 三、本要點所稱「蒐藏品搶救班」，係指依「國立臺灣歷史博物館及園區災害搶救暨緊急通報處理作業要點」成立緊急應變小組，即設置蒐藏品搶救班人員編組(附件 1)。
- 四、蒐藏品若遇下列狀況，造成危害時，應進行緊急處理：
 - (一) 水災、火災、風災、地震、爆炸等重大緊急災害。
 - (二) 竊盜或其他人為蓄意破壞之情形。
 - (三) 工作過程疏失、人為疏失等非蓄意破壞之情形。
 - (四) 自然耗損。
 - (五) 其他災害。
- 五、蒐藏品緊急通報程序：
 - (一) 處理之標準作業程序依「國立臺灣歷史博物館及園區災害搶救暨緊急通報處理作業要點」第三點及「國立臺灣歷史博物館蒐藏品緊急處理作業流程圖」辦理(附圖 2)。
 - (二) 了解災情及判斷狀況後，進行第一時間通報。
 - (三) 如屬水災、火災、風災、地震、爆炸等重大緊急災害者，優先進行人員疏散與搶救。若災情非屬重大緊急災害者，應先保留現場。
 - (四) 依損害原因通報相關組室、轄區派出所及保險公司等相關單位。
- 六、蒐藏品緊急處理原則
 - (一) 如屬水災、火災、風災、地震、爆炸等重大緊急災害者，災後搶救順序依蒐藏品分級清冊，進行搶救，搶救時蒐藏品搶救班並得綜合災害現場具體狀況調整，視情況置放於安全處所，並進行陳報。如蒐藏品受損，以不擴大損害的方式移動。
 - (二) 清點蒐藏品受損情形，並拍照存證，製作損害清單。
 - (三) 蒐藏品受損後續處理，依「國立臺灣歷史博物館蒐藏品保存維護作業要點」辦理。
- 七、災後處理程序：

(一) 調查損害原因及受災情況，復原評估或復原方式建議，提出調查檢討報告，敘明事件經過、原因分析、檢討人員責任歸屬及對應策略等，經簽報館長或其授權人員核定，並依文化部相關規定辦理。

(二) 視情況進行復原工作。

八、保險處理程序：

(一) 記錄存證（拍照、監視系統、報案單、相關佐證資料等）。

(二) 依調查報告評估蒐藏品受損狀況及修護需求，經簽報館長或其授權人員核定，或視緊急情形口頭通報，確認是否辦理出險，自然耗損除外。

九、如經評估難以復原且符合「國立臺灣歷史博物館蒐藏品註銷與處置要點」得辦理註銷之情形，依規辦理註銷。

十、蒐藏品搶救應定期演練。

十一、暫管、臨存文物或評估中物件等非蒐藏品之緊急處理，準用本要點。

附件 1

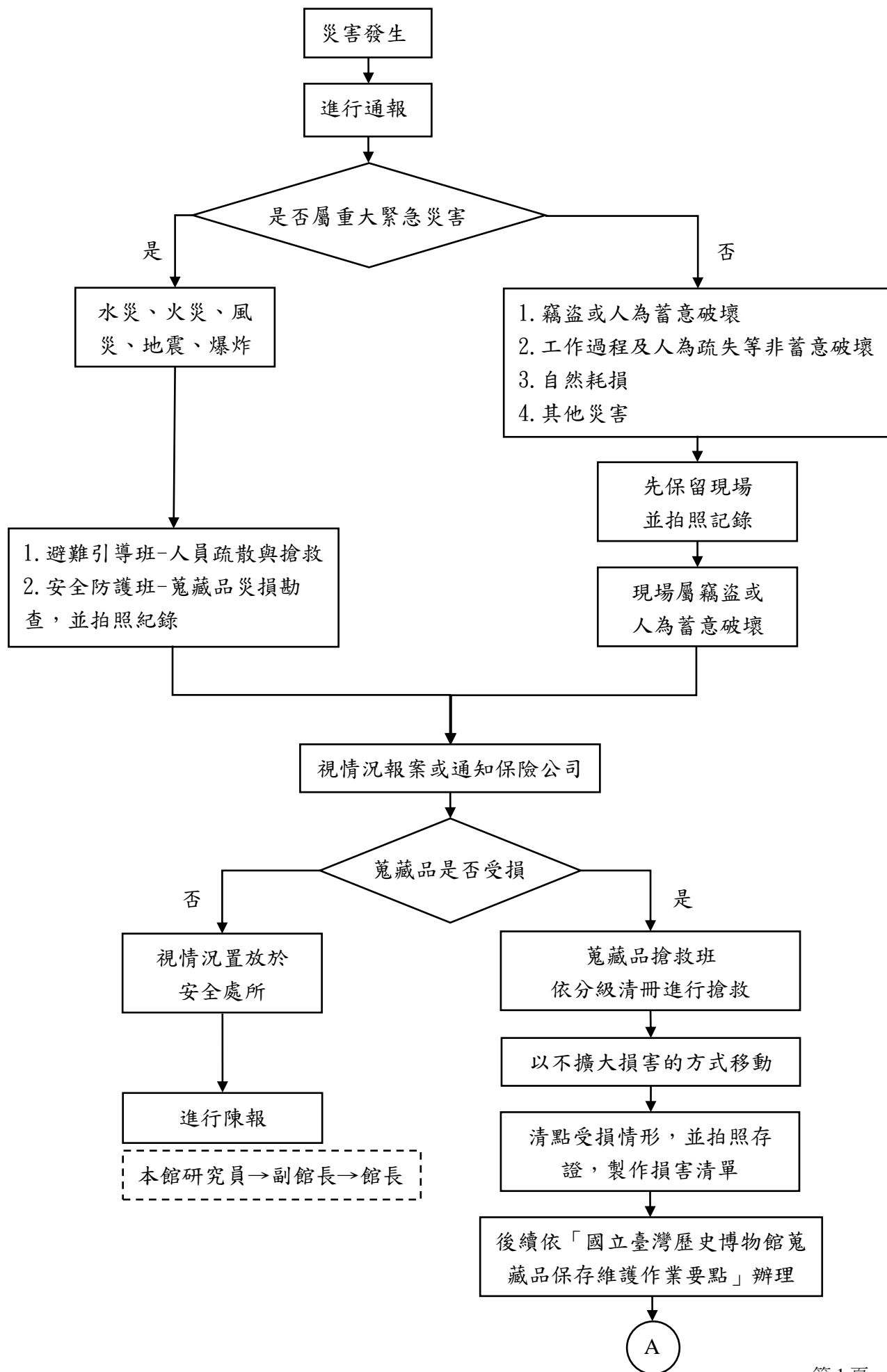
蒐藏品搶救班人員編組

平日

組織	人員組成及任務職掌
總指揮	1. 由典藏近用組組長擔任。 2. 指揮應變蒐藏庫災害防護。 3. 動員救災及採取必要措施。 4. 回報本館研究員。
蒐藏品災損勘查 (避難引導、安全 防護班)	1. 由庫房管理員及典藏近用組人員組成。 2. 庫房管理員通報總指揮。 3. 確認蒐藏品災損勘查。 4. 視情況管制人員及蒐藏品出入。
蒐藏品搶救 (蒐藏品搶救班)	1. 由藏品管理員、文保人員及典藏近用組人員等組成。 2. 依蒐藏品分級清冊，視情況進行分組或分區搶救，將其置放於安全處所。

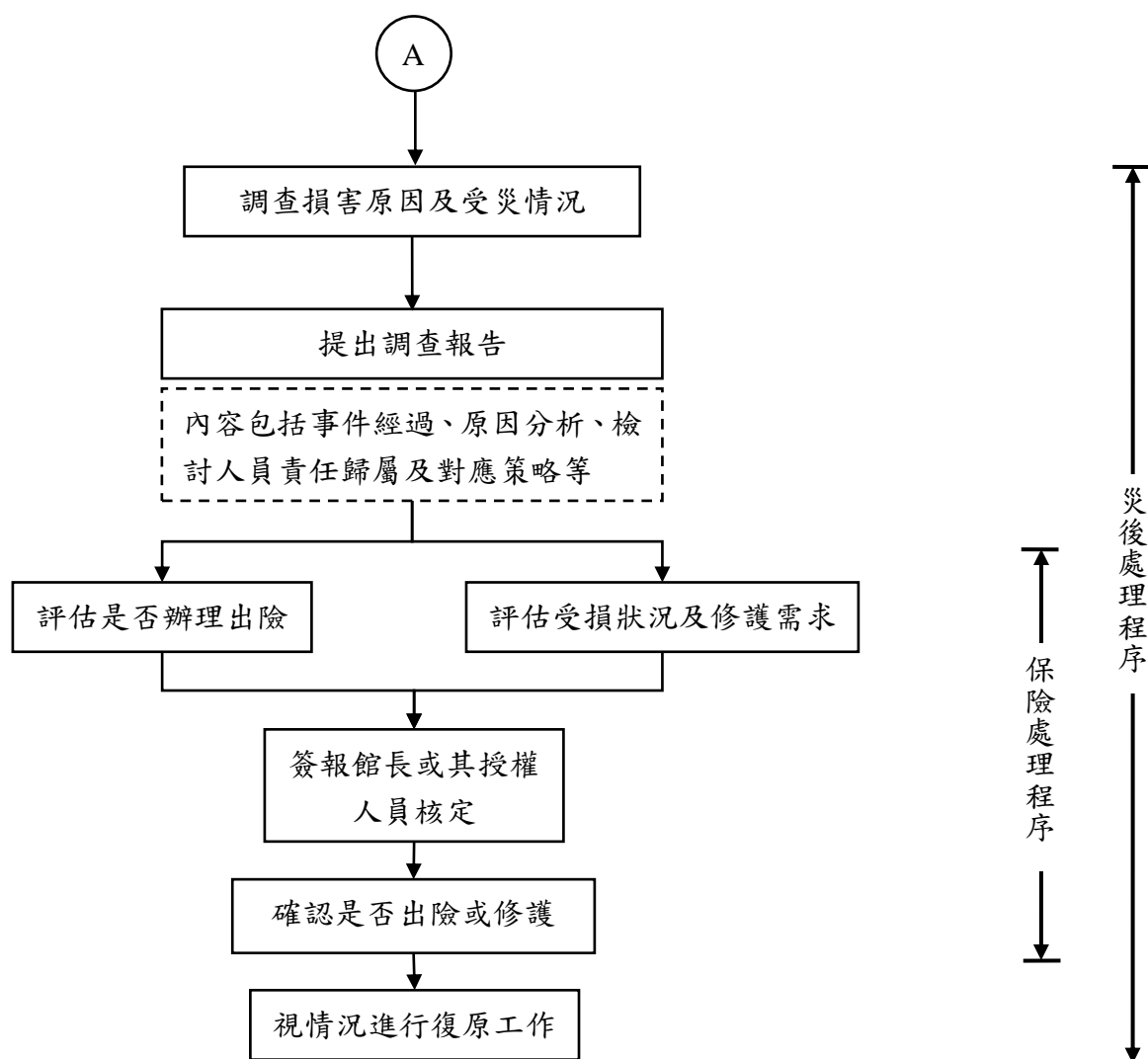
假日及夜間

組織	任務職掌
總指揮	1. 由典藏近用組組長擔任。 2. 指揮應變蒐藏庫災害防護。 3. 動員救災及採取必要措施。 4. 回報本館研究員。
蒐藏品災損勘查 (通報引導班)	1. 由本館保全人員、庫房管理員及典藏近用組人員組成。 2. 庫房管理員通報組長。 3. 確認蒐藏品災損勘查。 4. 視情況管制人員及蒐藏品出入。
蒐藏品搶救 (蒐藏品搶救班)	1. 由藏品管理員、文保人員及典藏近用組人員等組成。 2. 依蒐藏品分級清冊，視情況進行分組或分區搶救，將其置放於安全處所。



通報程序

處理程序



附圖 2 國立臺灣歷史博物館蒐藏品緊急處理作業流程圖